

# VISIENOTA : HERINRICHTING VAN FRIJTHOUT



*Opgemaakt door Resi Pansaerts (DMN)–10 feb. 2014<sup>1</sup>*

## 1.

### 1. INLEIDING

In het vorige GNOP werd de opmaak van een BPA Frijthout voorgesteld om een einde te maken aan de voortschrijdende zonevreemde invulling van het gebied. Inmiddels werd dit BPA opgemaakt en goedgekeurd door de minister (27/2/2007). Het gebied werd grotendeels als parkgebied bevestigd. De uitvoering ervan liet op zich wachten, o.a. veroorzaakt door moeizaam overleg over de verwerving van de gronden. In april 2012 vond de officiële overdracht van de gronden plaats – de gemeente heeft 12ha verworven in de Koude Beekvallei. Hiermee kwam het dossier in een stroomversnelling. Tijdens de zomer van 2012 werd gestart met een visievorming. Voor het gebied wordt momenteel een integraal inrichting- en beheerplan opgemaakt (geactualiseerd GNOP, actie F1). In het biodiversiteitscharter dat de gemeente in september 2012 ondertekende werd overeengekomen dat Natuurpunt natuurontwikkelingsdoelstellingen voor het gebied Frijthout zal opmaken. Frijthout is gelegen op een gevarieerde ondergrond (van vochtig naar droog en matig tot sterk zandig) een eigenschap die kan benut worden om variatie in het landschap te creëren.

### 2. GLOBALE VISIE

Met dit inrichtingsplan wil de gemeente Hove het typische landschap van weleer in Frijthout herstellen en deels toegankelijk maken voor het publiek. Uniek voor Frijthout is dat dit gebied de bronzone is van de Koude Beek. Natuur, waterberging, zachte recreatie, maar ook extensieve landbouw zal er een plaats krijgen. In Frijthout zal een **kleinschalig mozaïeklandschap** ontwikkeld worden :

Graslanden en akkers zullen er doorsneden worden met lijnvormige elementen, in de eerste plaats de Koude Beek zelf als lijnvormig element, maar ook vele KLE's (kleine landschapselementen ) zoals houtkanten, hagen, bomenrijen en knotbomenrijen. Verder zorgen hoogstamboomgaarden, poelen en bosjes voor een afwisseling met vlakvormige elementen. Voor heel wat soorten vormen deze elementen belangrijke stapstenen in hun migratie. Zo bekomt men een harmonisch gevarieerd mozaïeklandschap waar het aangenaam vertoeven is voor de recreant maar die ook voor diverse soorten een bijzonder meerwaarde kent.

De omwonenden van Frijthout en in het bijzonder de schoolgaande jeugd vraagt op korte termijn een fietsverbinding doorheen het gebied. Dit is perfect mogelijk zonder de verdere ontwikkeling te hypothekeren.

In het volgend hoofdstuk wordt op een chronologische volgorde de verschillende doelstellingen en maatregelen besproken.

### 3. DOELSTELLINGEN EN MAATREGELEN DIE DE WAARDE VAN HET LANDSCHAP VERSTERKEN

Voor het gebied zijn de volgende doelstellingen geselecteerd :

- 1) Fietsverbinding en zachte recreatie
- 2) Herwaardering van de Koude beekvallei en waterberging
- 3) Natuurontwikkeling en landschapsherstel

#### 3.1. FIETSVERBINDING

Met een extra fietsverbinding in de noordzuid richting en de oostwest richting zullen de scholieren van het Hovese Regina Pacis en het Boechoutse Sint-Gabriëlcollege veiliger hun school kunnen bereiken. Het ontwerp voor de fietsverbindingen is weergegevens in fig. 1.



Figuur 1 : Fietsverbindingen op stratenplan

In Figuur 2 zijn de fietsverbindingen weergegeven t.o.v. de eigenaars in het gebied



**Fietspad 1** : NZ-verbinding tussen de Kaphaanlei /Boechoutselei en de L. Van Lindenstraat (stratenplan zie bijlage 1)

**Fietspad 2** : WO-verbinding tussen de L. Van Lindenstraat/Oudstrijdersstraat en de Fruithoflaan

**Fietspaden 2a en 2b** : 2 opties

**Fietspad 3** : NZ-verbinding tussen Boechoutselei en de Oudstrijdersstraat

**3a** : andere optie

**Figuur 2** : aan te leggen fietspaden weergegeven op de luchtfoto en de eigenaarskaart

De fietspaden zijn ver genoeg verwijderd van de Koude Beek (enkel een oversteek) , zodat er nog genoeg kansen zijn voor een herprofilering ervan en aanleg van een moeraszone. Bij voorkeur wordt voor de optie 2a gekozen indien mogelijk (overleg nodig met Boecheut ivm sportvelden). Mocht dit niet realiseerbaar zijn, dan kan voor de fietsverbinding 2b gekozen worden. In elk geval is pad 2b ook interessant om aan te leggen voor wandelaars vanuit de Fruithoflaan.

Mogelijk kunnen de paarsgekleurde privé-percelen ten oosten van fietspad 3, aangekocht worden door de gemeente (perceel 109A i.s.m Kempens Landschap). Indien niet, vormt 3a een andere optie.

Omdat in een donker gebied een verlicht fietspad een barrière kan betekenen voor de vleermuis, zal extra aandacht uitgaan naar vleermuisvriendelijke verlichting.

Vermits er grote nood is aan deze fietsverbindingen, zullen deze als eerste aangelegd worden. Budgetten zijn reeds voorzien in de begroting.

### 3.2 HERWAARDERING VAN DE KOUDEBEEKVALLEI

Het gebied Frijthout zou zonder menselijk ingrijpen een nat en zuiver gebied zijn. We kunnen volgende knelpunten onderscheiden m.b.t. het watersysteem:

1. onnatuurlijke Koude Beekbedding, volgens de perceelsgrenzen, dwz 'recht op recht'.
2. veel te diep uitgegraven Koude Beek. Dit resulteerde in een :
  - verregaande ontwatering van het gebied
  - verdroging van de hoger gelegen weilanden en sterke verruiging van de plantengroei
3. afvalwaterlozing van de Bloemenwijk, Regina Pacisinstituut en Kasteel Fruithof in de Koude Beek<sup>2</sup>.
4. overstort van Aquafin
5. grote hoeveelheden vervuild slib op de oevers van de Koude Beek, bij ruiming
6. overbemesting van weilanden met drijfmest en kunstmeststoffen.  
Daardoor werden kwetsbare oeverplanten vervangen door stikstofminnende en giftolerante soorten (o.a. grote brandnetel)

**Met de herinrichting van Frijthout kunnen we het tij doen keren en het brongebied van de Koude beekvallei herstellen. .**

We onderscheiden hierbij volgende doelstellingen :

- 1) **waterberging**, zodat wateroverlast stroomafwaarts wordt voorkomen
- 2) **natuurontwikkeling** : creëren van een moeraszone, rietkraag en poelen is interessant voor amfibieën, vogels, libellen, etc
- 3) **herwaardering van het open landschap** : aangenaam voor de omwonenden, de wandelaars en de fietsers die het gebied zullen doorkruisen.

Maatregelen die er voor zorgen dat Frijthout **zuiver** wordt en blijft :

1. afvalwaterlozingen afkoppelen van de Koude Beek
2. bij ruiming zorgen dat er geen vervuild slib meer op de oevers van de Koude Beek terecht komt
3. enkel nog extensieve landbouw toelaten in het gebied (het is tenslotte parkgebied), waardoor er geen pesticiden, kunst- en drijfmest meer gebruikt wordt.
4. langsheen de Koude Beek extra rietkragen voorzien die het water op een natuurlijke manier zuiveren van organische afvalstoffen

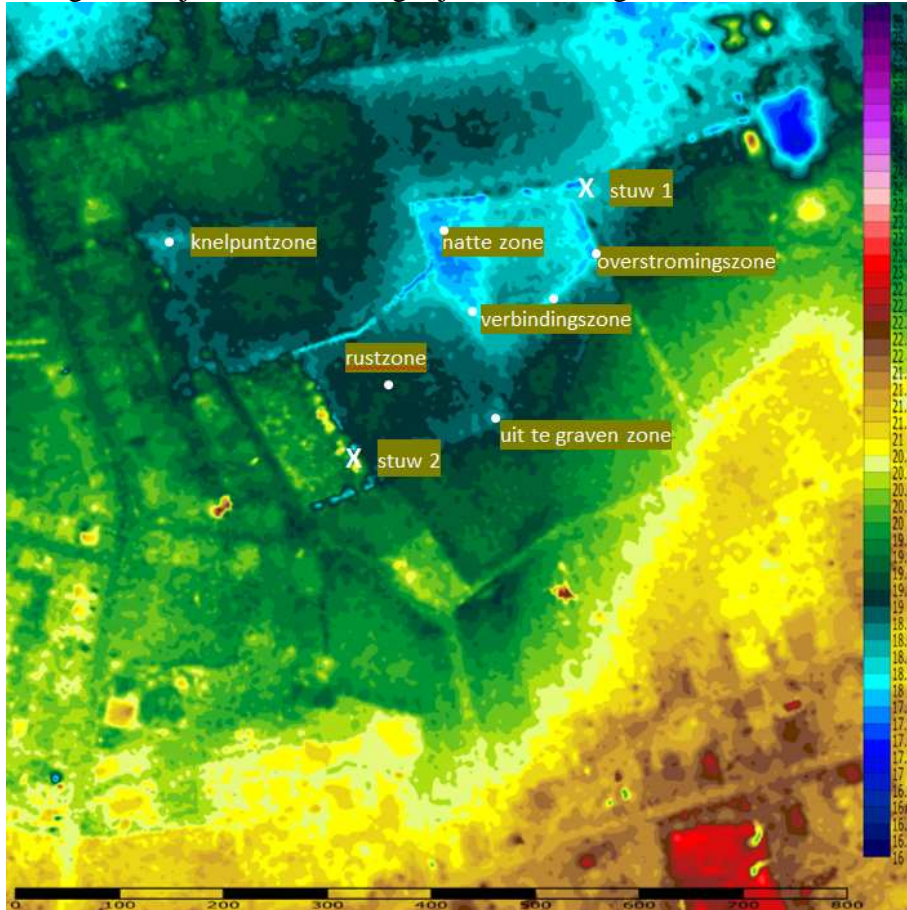
**Vernatten** kan op de volgende manieren (verder te onderzoeken door het studie bureau):

1. alle vormen van drainage stoppen
2. de bedding van de Koude Beek herprofileren zodat de lengte toeneemt en het water langer in het gebied blijft (meandering)
3. de Koude Beek (ev. plaatselijk) verondiepen

4. het water van de Koude Beek opstuwen zodat de depressie gedeeltelijk onder water komt te staan (zie onder).

Hieronder is voorgesteld hoe we het water van de Koude Beek langer kunnen ophouden in het gebied. Dit scenario moet uiteraard bijkomend bestudeerd worden door een **studiebureau**. Andere scenario's zijn ook mogelijk. Het studiebureau staat ook in voor het technisch plan.

In Figuur 3 zijn een aantal mogelijke zones aangeduid :



Figuur 3 : mogelijke zones aan de Koude Beek (te onderzoeken door studiebureau) op Digitaal Hoogtemodel

**uit te graven natte zone** : uitdiepen met ca. 0.5m tot natte zone met rietkraag.

**natte zone** : depressie die automatisch vult bij plaatsing van stuw 1

**overstromingszone** : bij hevige regenval kan dit ook tijdelijk onder water komen te staan.

**rustzone** : rustzone voor dieren, niet toegankelijk voor recreatie

Ondergronds loopt de Koude Beek 130m meer naar het zuiden dan de huidige ligging.

Door het plaatsen van stuw 2 wordt het water opgehouden in de zone aan de oostzijde van de stuw. Deze 'uit te graven zone' moet wel ca. een halve meter worden uitgediept, om te voorkomen dat het water terugloopt in het overstort (dat reeds in een diepe bedding ligt).

Verderop zorgt stuw 1 dat de laag gelegen 'natte zone' automatisch onder water komt te staan. In deze natte zone is ruimte voor een moeraszone en amfibieënpoel met rietkraag. Ook de overstromingszone kan mee opgenomen worden als poelengebied/moeraszone en komt in verbinding te staan met de overige natte zones.

**knelpuntzone**: ligt erg laag gelegen, waardoor er wateroverlast kan ontstaan voor de omwonenden. Het studiebureau dient dit verder te onderzoeken en een oplossing voor te stellen (mogelijk poel met overloop).



### 3.3 LANDSCHAPHERSTEL EN NATUURONTWIKKELING

Nadat de fietsverbindingen zijn gelegd en het ontwerp voor herprofilering van de Koude Beek vorm krijgt, kan de voorbereidende fase in het landschapsherstel reeds aanvatten.

Het uiteindelijke streefdoel voor Frijthout is een gevarieerd ‘**mozaïeklandschap**’. Dit is het rijkst geschakeerd landschap dat in Europa kan voorkomen. Het kent immers talloze overgangen van hoog naar laag, van nat naar droog, van open naar gesloten, van beschut naar winderig, van licht naar donker en van warm naar koel. Door deze grote variatie is het aantal planten en dieren die in een mozaïeklandschap kunnen voorkomen zeer groot. De bodem varieert in Frijthout bovendien van een zandleem- tot een zandbodem, een eigenschap die via de vegetatie nog meer variatie met zich mee kan brengen.

Een mozaïeklandschap kan van nature ontstaan als grote grazers de bosontwikkeling in de hand houden en als kleine bosjes en struwelen verspreid liggen in een soortenrijk grasland<sup>3</sup>. In Frijthout is het niet mogelijk/wenselijk om grote grazers vrij spel te geven in het hele gebied. Hier kan de mens wel samenwerken met de grazers, aan een zo natuurlijk mogelijk ‘halfopen cultuurlandschap’. Door menselijk ingrijpen in het verleden is de natuur in Frijthout achterop geraakt. Door een nieuwe inrichting en beheer, zullen we nu het landschap en de natuur opnieuw alle kansen geven.

Landbouw zal nog steeds mogelijk zijn in Frijthout, zij het dan op een extensieve manier, in overeenstemming met het gewestplan en BPA ‘parkzone’. Doelstelling is te komen tot een **duurzame landbouw in harmonie met de natuur**<sup>4</sup>. Het gebruik van kunst- en drijfmest en pesticiden uit den boze.

Voor de landbouw s.l. zijn er volgende mogelijkheden in het gebied :

- **fruitteelt** : herstel van de oude hoogstamboomgaard (verwijzend naar ‘Fruithout’ en ‘Fruithof’) in het noordoosten van het gebied..
- **groententeelt** : een plukboerderij zodat omwonenden zelf gewassen kunnen komen oogsten, best gesitueerd in het zuiden van het gebied.
- **akkerteelt** : oude (graan)gewassen lenen zich uitstekend tot extensieve duurzame teelt
- **weilanden** : paarden en schapen zorgen voor begrazing. Door ze genoeg ruimte te geven, komt een soortenrijk grasland tot stand. Schapen kunnen ook perfect gecombineerd worden met een hoogstamboomgaard.

Het gebied Frijthout kent een **groot potentieel voor natuurontwikkeling**.

De prioritaire doelstelling voor natuurontwikkeling is de **biodiversiteit gevoelig verhogen**.

Dit kan, door een beleid uit te stippelen gebaseerd op drie sporen :

spoor 1 : milieuhherstel (incl. waterberging)

spoor 2 : landschapsherstel, habitatontwikkeling- en versterking

spoor 3 : soortspecifieke maatregelen

---

<sup>3</sup> [www.wildernis.eu](http://www.wildernis.eu)

<sup>4</sup> De landbouwmethode die in de biologische landbouw wordt toegepast sluit perfect aan bij de doelstelling voor het gebied. Door te werken met sterke rassen, wisselteelt, het gebruik van compost, biologische bestrijding en mechanische kruidbeheersing, wordt het gebruik van pesticiden en kunstmeststoffen overbodig.

## **SPOOR 1 : milieuherstel**

Door een jarenlang gedoogbeleid voor intensieve landbouw, verontreiniging van de Koude Beek en drainage van het gebied, kende Frijthout slechts een laag aantal algemeen voorkomende plant- en diersoorten. Vooraleer we met natuurherstel kunnen starten, moeten we eerst nagaan welke factoren een negatieve invloed hebben op de biodiversiteit. Immers als deze factoren onvoldoende kunnen uitgeschakeld worden, heeft natuurherstel weinig kans op slagen. Daarom hier een korte knelpuntenanalyse met mogelijke oplossingen:

**Knelpunt 1 : te weinig ruimte** voor natuur, door grote oppervlakten soortenarme graslanden en maïsakkers

**Oplossing :** intensieve landbouw maakt plaats voor kleinschalige extensieve landbouw, hoogstamboomgaarden, soortenrijke graslanden, bos, rietkragen, poelen, bomenrijen...

**Knelpunt 2 :** door jarenlange **bemesting** (drijfmest en kunstmeststoffen ) is de bodem rijk aan nutriënten. Beëindigt men hier de maïsteelt, dan komt hier spontaan slechts een ruderaal vegetatie tot ontwikkeling (brandnetel, distels,...). Deze soorten dringen door hun sterke groei de gevoeliger<sup>5</sup> en minder concurrentiekrachtige soorten weg, wat leidt tot homogene vegetaties met lage biodiversiteit. Om natuurontwikkeling een kans te geven moet bijgevolg eerst ‘verschraald’ of verarmd worden.

**Oplossing :** inzaaien gras-bloemenmengsel en de eerste jaren frequent maaien en afvoeren. Voor de verdere opvolging zal een maai-beheer worden voorgeschreven voor de graslanden, om te compenseren voor de aanvoer van stikstof vanuit de atmosfeer.

**Knelpunt 3 :** door jarenlang gebruik van **pesticiden** kregen veel soorten geen kans. Enkel pionierssoorten ontwikkelen zich snel op de kaalgespoten zones.

**Oplossing :** Het hele gebied zal pesticidenvrij beheerd worden<sup>6</sup>. Bijgevolg is enkel landbouw toegelaten die voldoet aan deze eisen.

**Knelpunt 4 :** jarenlange **verdroging** van het gebied

**Oplossing :** het water van de Koude Beek opstuwen zodat het langer wordt opgehouden in het gebied (zie vorig hoofdstuk ‘herwaardering van de Koude Beekvallei).

---

<sup>5</sup> hoge ammoniumconcentraties in de bodem blijkt bovendien toxisch voor sommige kruiden.

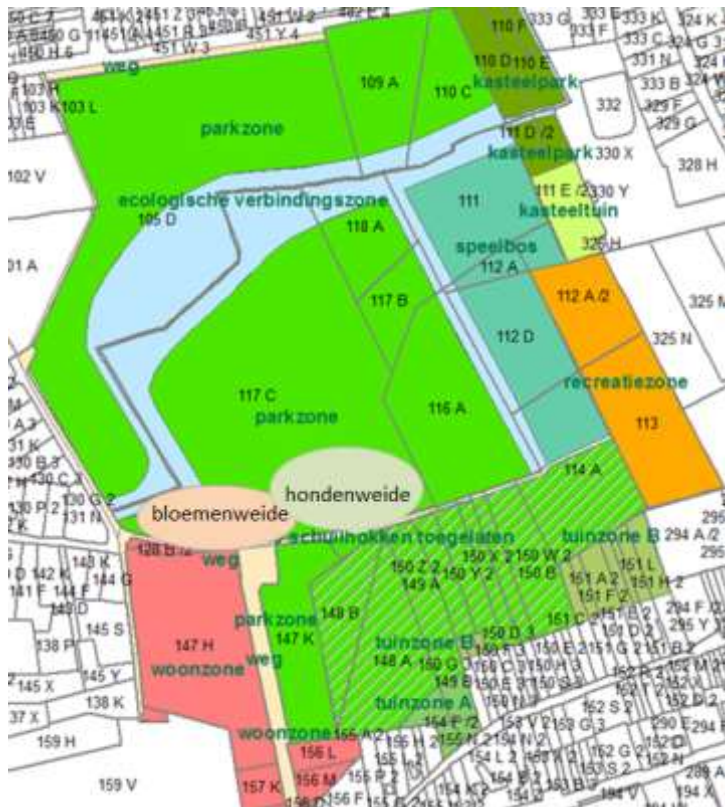
<sup>6</sup> Na 2015 mogen geen pesticiden meer gebruikt worden in het openbaar domein (parkzone percelen 105D-117C), op minder dan 6 meter van een waterloop, vijver, moeras of ander oppervlaktewater, wegrand of berm. Heel het gebied Frijthout wordt bovendien als ‘kwetsbare zone’ beschouwd (parkgebied volgens gewestplan (Decreet RO) en vallei- en brongebied (Natuurdecreet)) en is bijgevolg pesticidengebruik ontoelaatbaar.

## SPOOR 2 : landschapsherstel, habitatontwikkeling- en versterking

Om de biodiversiteit te verhogen beogen we een aantal **specifieke habitat te ontwikkelen** en te herstellen. Een mogelijke locatie is weergegeven in volgende tabel. De geel gemarkeerde percelen zijn eigendom van de gemeente. (De BPA-zones en de perceelnummers zijn terug te vinden in Figuur 4) :

Habitat	BPA-zone	perceelnummer	Huidige bodembezetting	Interessant voor ...
gemengd loofbos met gevarieerde boom-, struik- en kruidlaag	parkzone	105D	populierenbos thvd Lindenstraat	bosvogels, ree,...
overgangszones tussen bos en grasland (mantel- en zoom)				vogels, vlinders,...
waterrijke zones (poelen, beek, retentiebekken,...) met rietkragen	ecologische verbindingszone s.l.	105D-117C	maïsakker/deels graszone	diverse rietbewoners, amfibieën, waterinsecten en –vogels
soortenrijk grasland met enkele struwelen en kleine bosjes (stepstones)	parkzone en/of ecologische verbindingszone	105D-117C-116A-117B-118A	maïsakker/deels graszone	graslandflora, vlinders,...
bloemenweide	parkzone	117C (zie figuur 4)		Insecten (vlinders) en recreanten !
een netwerk aan KLE's (houtkanten, bosjes, struwelen (knot)bomenrijen,...)	parkzone	105D-117C-116A-117B-118A-109A-110C	Gans het gebied	Stenuil, vleermuizen,..
(beweide) hoogstamboomgaard	parkzone	105D		vogels en vleermuizen
ecologische tuinen	tuinzone A+B	147-151	natuurarme tuinen	vlinders, vogels, inheemse bomen en struiken





Figuur 4: BPA Frijthout + toegevoegde bloemen- en hondenweide

In het bos aan de Lindenstraat, de ecologische verbindingzone ter hoogte van de Koude beek en het kasteelpark vormt natuurontwikkeling de hoofddoelstelling. In de andere zones wordt natuur verweven met andere functies.

Een bijkomende doelstelling is de **bosoppervlakte uit te breiden**, ingegeven vanuit de Vlaamse belofte voor 10.000 ha bosuitbreiding (Ruimtelijk Structuurplan Vlaanderen). In Frijthout komen de gronden in eigendom van Matexi, aangeduid op het BPA als ‘speelbos’ in aanmerking voor bosuitbreiding (perceel 111, 112A, 112D en 114A(deel))

Voor het bos t.h.v.d Lindenstraat zal een **uitgebreid bosbeheerplan** (UBBP) worden opgemaakt. Mogelijk wordt het nog aan te planten speelbos op gronden van Matexi, en ook het te bebossen perceel 110C mee opgenomen in het UBBP<sup>7</sup>.

In de lente van 2014 wordt gestart met het inzaaien van een bloemenweide, zodat de omwonenden al snel vooruitgang zien in het gebied.

<sup>7</sup> Voor het kasteelbos t.h.v.h. kasteel Fruithof dat in handen is van privé-eigenaars bestaat geen bosbeheerplan. Bij de bosgroep bestaat momenteel een wachtlijst voor de opmaak van bosbeheerplannen en eigenaars met bossen groter dan 5ha en waar de eigenaar vragende partij is, hebben voorrang.

### SPOOR 3 : soortspecifieke maatregelen

Door enkele eenvoudige maar specifieke maatregelen te nemen kunnen we in Frijthout **interessante dier- en plantensoorten** aantrekken.

Een soort kan fungeren als een ‘**mascotte**’ voor het gebied, wat heel fijn is voor de buurtbewoners en de kinderen. Kenmerken van een goede mascotte zijn de herkenbaarheid voor groot en klein, de zichtbare aanwezigheid in het gebied, het ‘aaibaar’ zijn, ...  
vb. haas, vleermuis, steenuil, ree, vos, ...

Specifieke maatregelen voor de **steenuil** zijn bv.

- het versterken van de knotbomenrijen en hoogstamboomgaarden, waar deze uil in holten zijn nest maakt
- bij het knotten, niet alle bomen op het zelfde moment snoeien, maar beurtelings, zodat de steenuilen slechts minimaal gestoord worden.



Specifieke maatregelen voor **vleermuizen** kunnen overlappen met die voor de steenuil:

- nestgelegenheid in bomen met hollen (oude knotbomen, oude fruitbomen,...)
- bij het knotten rekening houden met nestplaatsen

Maar vleermuizen hebben ook specifieke behoeften : bij deze nachtdieren vormt een verlichte weg of fietspad al snel een barrière waar ze niet over durven. Aangepaste verlichting en een alternatieve verbindingroute kunnen milderende maatregelen vormen.

Ook de **haas** komt voor in de omgeving van Frijthout en wordt vaak gesignaleerd t.h.v.d weiden aan de Bessemstraat in Mortsels. Wie weet kunnen we ook meer hazen aantrekken in Frijthout ?

Willen we grotere diersoorten aantrekken in Frijthout, dan moeten we ons vooral focussen op hun voedsel- en nestplaatsbehoeften. Zo trekken nectarrijke bloemen en fruitbomen insecten aan die op hun beurt op het menu staan van vogels en vleermuizen. Bessen, zaden en noten bieden voedsel voor kleine knaagdieren en die op hun beurt voor roofvogels en de vos. Met enkele extra poelen geven we meer kansen aan kikkers en salamanders, die ook op hun beurt weer op de menukaart staan van o.a. reigers en uilen, ... Bomen, houtkanten en hagen zorgen voor extra nestgelegenheid.

Naast diersoorten kunnen natuurlijk ook bepaalde specifieke plantensoorten- en gemeenschappen gestimuleerd worden (vb. dotterbloemgrasland)

Het opvolgen van bepaalde soorten kan tevens een indicatie geven hoe het met de natuurwaarde van Frijthout gesteld is. Zo kan, na de inrichting van het gebied, een plan worden opgemaakt (bv. i.s.m. Natuurpunt) voor de monitoring van **indicatorsoorten**. Een ‘mascotte’ voor het gebied is niet noodzakelijk een goede indicatorsoort en vice versa.

### 3.4 RECREATIE

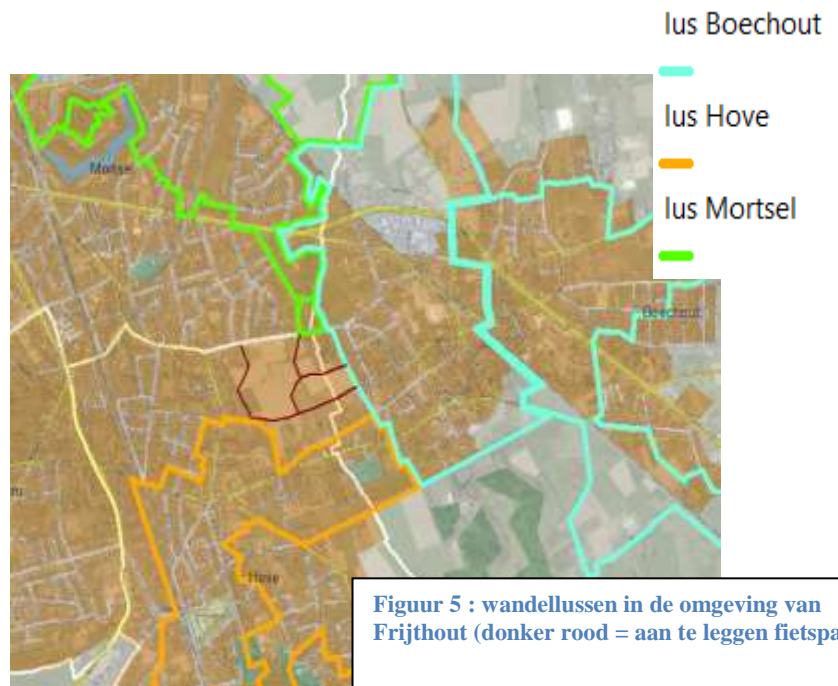
Door de intense landbouw en het gebrek aan wandel- en fietspad waren recreatiemogelijkheden ver zoek in Frijthout. Met de herinrichting van het gebied willen we de **toegankelijkheid en de recreatiemogelijkheden voor jong en oud verhogen**.

Specifiek denken we aan :

- kinderen een **plek geven om uitbundig te kunnen spelen**, dit in harmonie met de natuurlijke uitstraling van het toekomstige gebied. Door de ontwikkeling van een **speelbos** werkt men tegelijk aan bosuitbreiding en aan extra speelmogelijkheid. De percelen van Matexi 111, 112A, 112D en 113 (deel), zijn in het BPA ingekleurd als speelbos
- kinderen de kans geven om te **leren van de natuur**. Natuurpunt heeft heel wat ervaring op dit gebied, om kinderen mee te betrekken in natuureducatie (waterdiertjes ontdekken, nestkasten en bijenhôtels bouwen,...)
- jong en oud zal er een extra **fietsverbindingen** bij krijgen(zie hoger)
- wandelaars en natuurliefhebbers zullen de afwisseling tussen bos, waterpartijen en open cultuurlandschap zeker

weten te appreciëren en worden aangetrokken door de nieuwe **wandelwegen** die zullen aansluiten op de wandellussen van de buurgemeenten. Een **wandelpad** gaat starten in het bos aan de Lindenstraat, project ‘buitengewone plekjes<sup>8</sup>’. Het wandelpad duikt aan een soort ‘inkompoort’ aan de westzijde het bos in en komt er via de oostzijde via een bruggetje over de Koude Beek weer uit. Uiteraard moet dit pad dan aansluiting krijgen met een wandelpad dat in de noordzuid richting door het gebied kronkelt.

Als er een amfibieënpoel wordt aangelegd in de ecologische verbindingszone is dit alleszins ook een mooie plaats om het wandelpad langs te leggen.

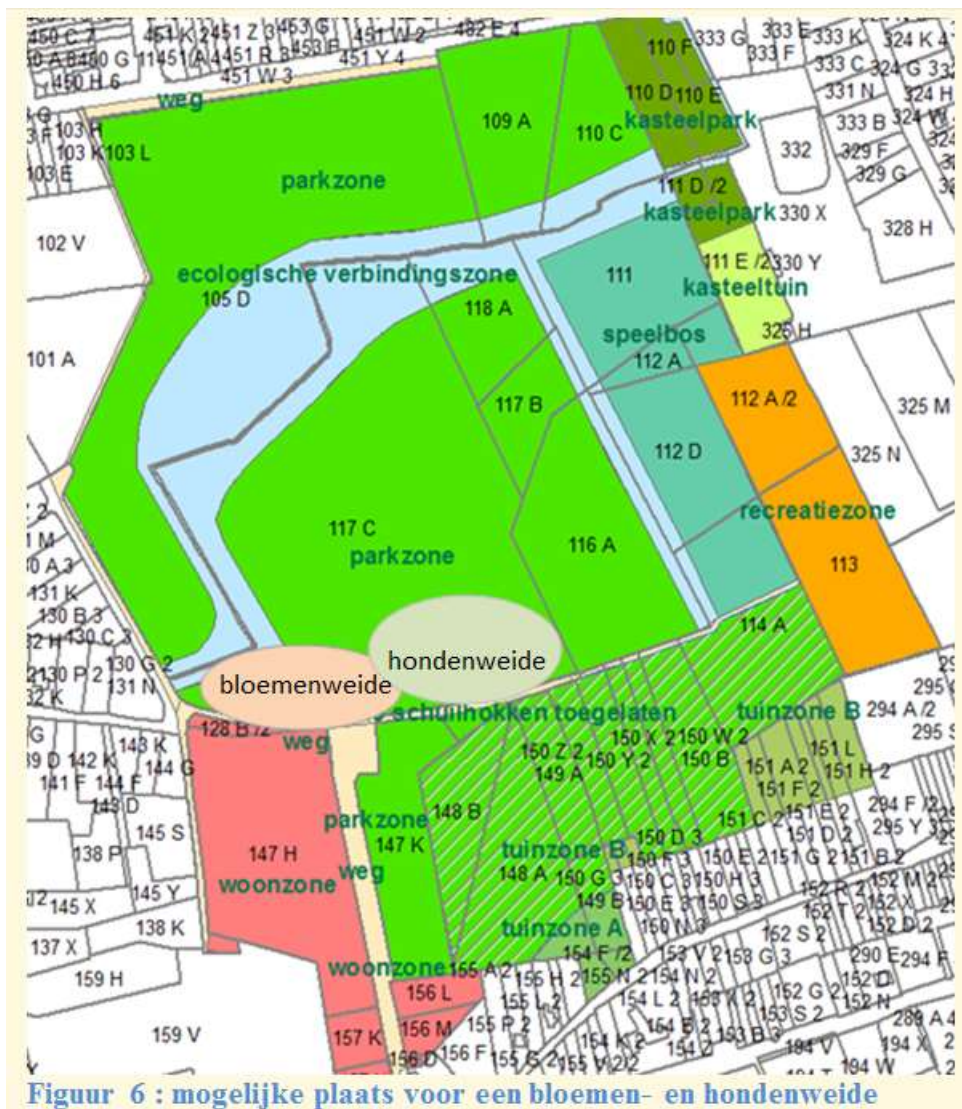


De wandelpaden zullen pas aangelegd worden nadat de werken aan de Koudebeekvallei voltooid zijn. Eerst moet duidelijk zijn welke plaatsen te nat zijn, en welke plaatsen in aanmerking komen. In elk geval zullen ze aansluiten met de wandellussen in de omgeving (zie fig. 5).

<sup>8</sup> <http://www.buitengewoneplekjes.be/>



- ook ouderen zijn welkom in het gebied, aandacht zal gaan naar hun specifieke wensen (zitbanken, toegankelijkheid voor rolstoelgebruikers,...)
- hondeneigenaars kunnen met hun aangelijnde hond gebruik maken van de wandelpaden. In de **hondenloopzone** zullen de viervoeters wat meer vrijheid kunnen genieten. Deze zone wordt best in het zuiden van het gebied aangelegd zodat de bewoners van Hove er goed gebruik van kunnen maken. Een voorstel is net in het verlengde van de Oudstrijderslaan (zie figuur 6) :



Figuur 6 : mogelijke plaats voor een bloemen- en hondenweide

## 4. GEFASEERDE AANPAK

We onderscheiden verschillende fases op terrein :

- 1) inzaaien bloemenweide, lente 2014 (snel mooi resultaat)
- 2) aanleg fietspad (omdat hier al erg lang vraag naar is)
- 3) **voorbereidende fase** inrichtingswerken : herstel van het milieu
  - a) waterkwaliteit/kwantiteit
  - b) afbouw meststoffen/pesticiden
  - c) zwerfvuil opruimen
  - d) illegale constructies laten verwijderen (o.a. schuur)
- 4) **inrichtingsfase** :
  - a) herprofilering Koude Beek en aanleg poelen
  - b) aanplanten bijkomend bos (o.a. speelbos)
  - c) heraanplanten hoogstamboomgaarden
  - d) aanplanten KLE's
  - e) aanleggen wandelpaden, zitbanken, infoborden, hondenloopzone,...
- 5) **beheer- en evaluatiefase** :
  - a. bestek voor maaien en onderhoud KLE's en Koude Beek i.s.m. provinciale dienst Waterbeleid (gezamenlijk met andere gemeenten v.d. Koude Beekvallei)
  - b. evaluatie van de vooruitgang in biodiversiteit a.d.h.v. indicatorsoorten (i.s.m. Natuurpunt)

## **JURIDISCH KADER : PESTICIDENGEBRUIK IN FRIJTHOUT**

### **stedenbouwkundige voorschriften voor BPA Frijthout**

Art.5.3.1 over de parkzone: “Het gebied is aan te leggen als park”

### **pesticidenreductiedecreet 21 december 2001**

Artikel 3 bepaalt dat een verbod ingaat vanaf 1 januari 2004 om nog langer gebruik te maken van bestrijdingsmiddelen op welomschreven locaties (binnen het Vlaamse Gewest):

- openbare parken** en plantsoenen
- op minder dan 6 meter van waterlopen**, vijvers, moerassen of andere oppervlaktewaters
- wegranden, bermen en andere terreinen van het openbare domein die deel uitmaken van de weg of er bij horen**, autosnelwegen, waterwegen en spoorwegen inbegrepen
- natuur- en bosgebieden of kwetsbare gebieden zoals vallei- of brongebieden**, zoals bedoeld in het decreet van 21 oktober 1997 betreffende het natuurbehoud en het natuurlijk milieu en het bosdecreet van 13 juni 1990
- terreinen die al dan niet behoren tot het openbaar domein, waarvan een overheid eigenaar, vruchtgebruiker, pachter, opstalhouder of huurder is en die voor openbaar nut worden gebruikt** of horen bij een gebouw dat voor openbaar nut wordt gebruikt